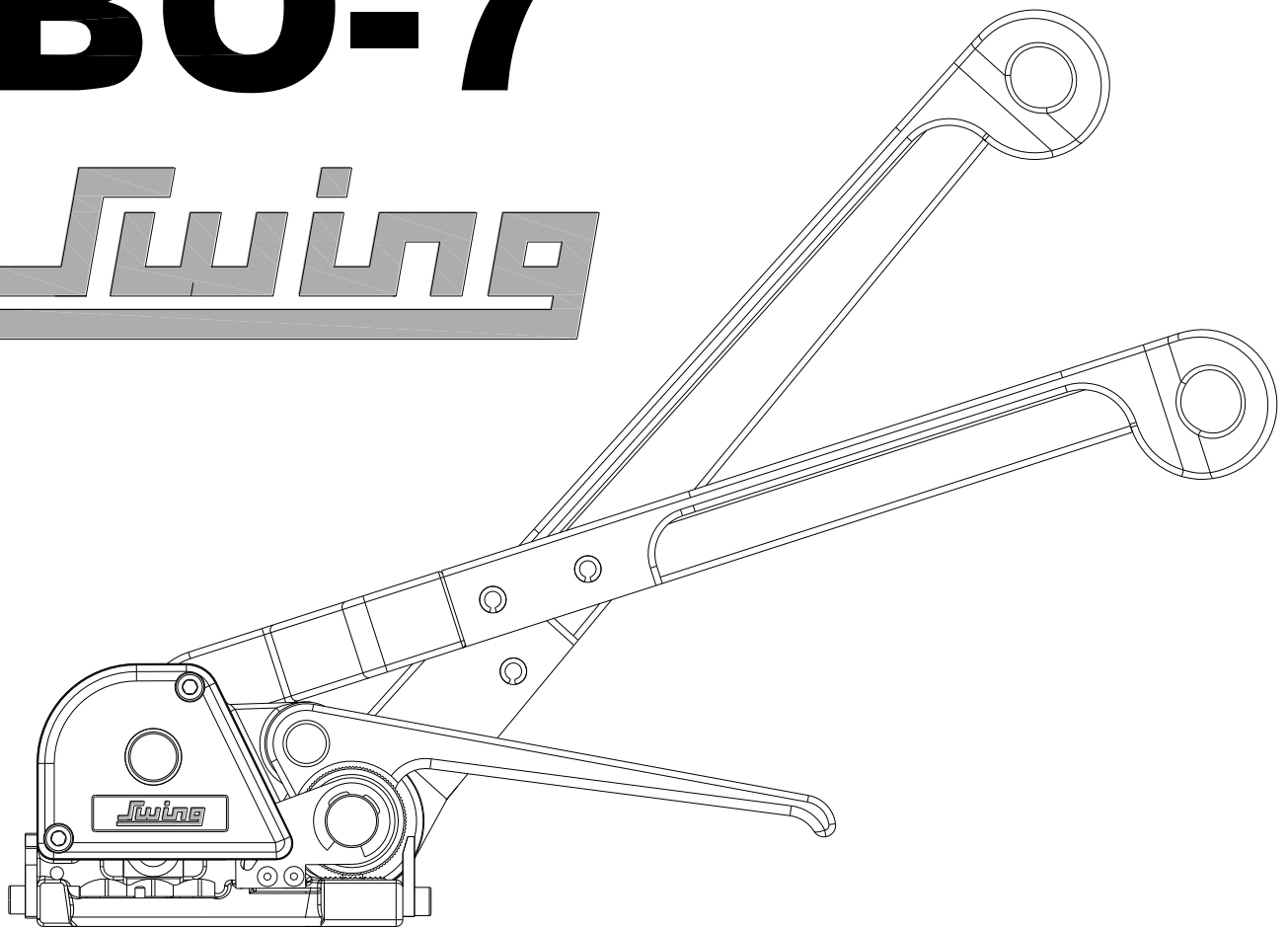


BO-7

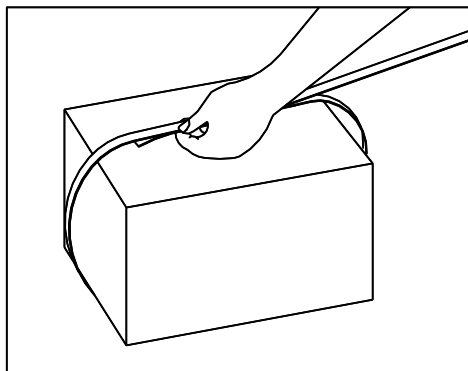
Swing



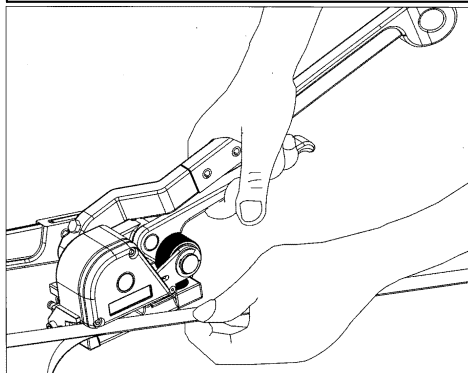
Ruční bezesponkový páskovač na ocelovou pásku
Typ BO-7 SWING

Páskovač je určen pro páskování těžších plochých předmětů nebo pro paletizaci.

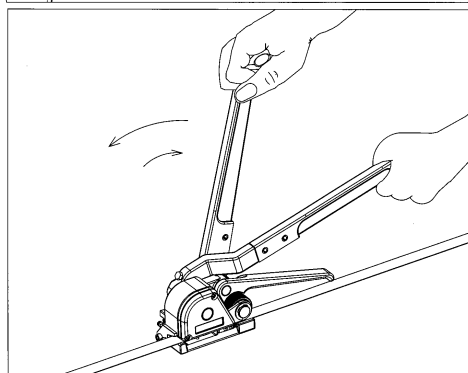
Postup práce při páskování



Oviňte pásku okolo zboží, které chcete zapáskovat, a to směrem shora dopředu. Druhý konec nechte navinutý v odvíječi.

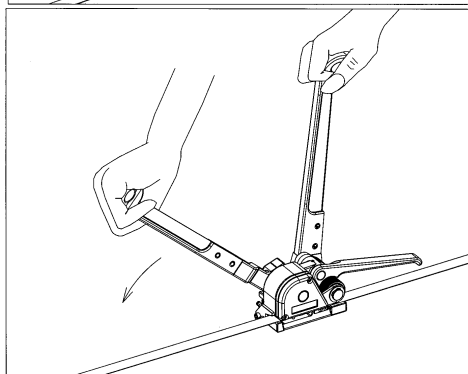


Uchopte páskovač za páky č. 10 a 19 a stiskněte je k sobě. Tím oddálíte napínací kotouč od matrice, čímž do vzniklé štěrbině bude možné vložit pásky. Pásky zasuněte až na dorazy č. 30 a 33.

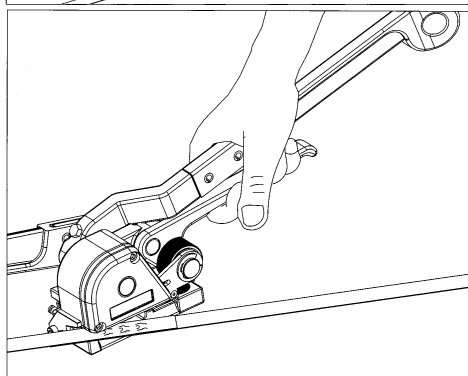


Nyní pásku napněte na požadované předpětí vratným pohybem napínací páky č. 55.

TIP: Pro rychlé dotažení je možné nejprve trhnout vrchní páskou dozadu od páskovače. Pozor - toto provádějte pouze v kvalitních ochranných rukavicích.



Po utažení pásky vraťte napínací páku do základní polohy. Uzavírací páku č. 19 otočte směrem dopředu (proti napínací páce). Tím dojde k vytvoření spoje a odstříhnutí přebytečné pásky.



Nyní opět stiskněte páky č. 10 a 19 k sobě, což Vám umožní páskovač vysunout z vytvořeného úvazku.

UPOZORNĚNÍ: Není-li dohodnuto jinak, je páskovač standardně seřízen při dodání pro pásku 16 x 0,5 mm

Základní údržba páskovače

Čištění

Spočívá v odstraňování otřepů z napínacího kotouče, matrice a průstřížníku s průstřížnicí. V případě používání páskovače v prašném prostředí je nutné čistit i ostatní mechanické části páskovače.

Mazání

Provádějte po operaci čištění tak, aby se při mazání nedostaly nečistoty do mazaných částí. Intervaly mazání je nutné volit s ohledem na prostředí, ve kterém páskovač pracuje. K mazání používejte ložiskový olej. Chraňte páskovač před korozí!

Zejména je nutné mazat tyto části:

- hřídel č. 54 do mezer mezi napínacím kotoučem č. 41, vidlicí č. 10, pojistkou č. 56 a napínací pákou č. 55
- ojnici č. 13 a výstředný čep č. 25 do mezer mezi krytem č. 22 a tělesem č. 1
- čep č. 12 do mezer mezi vidlicí č. 10 a tělesem č. 1

Seřízení páskovače

Seřízení šíře pásky

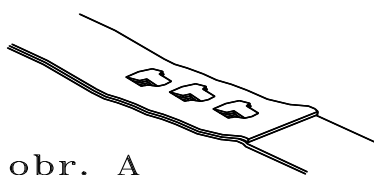
Páskovač umožňuje pracovat s páskami šíře 12,7 až 20 mm. Seřízení se provádí použitím příslušné vodící páčky č. 44 (součást příslušenství) a nastavením dorazů č. 30 a 33. Pro pásku š. 19-20 mm je nutné použít vodící páčku s označením „20“, pro pásku š. 15-16 zvolte vodící páčku s označením „16“ a pro pásku š. 12,7-13 mm s označením „13“. Výměnu vodící páčky provedeme následujícím postupem: Nejprve povolíme šroub č. 20 páky č. 19 a páku sejmeme. Poté vyšroubujeme dva šrouby č. 26 z krytu č. 22. Za pomoci lehkého poklepání měkkou paličkou (pryžžová nebo dřevěná) na osu výstředníku č. 25 (ze strany sejmuté páky) sejmeme kryt. Nakonec vytáhneme pojistný kroužek č. 42 na konci napínacího hřídele. Nyní je možno vodící páčku stáhnout z hřídele a vyměnit za jinou. Nově nasazenou vodící páčku opět zajistíme kroužkem č. 42, nasadíme a přišroubujeme kryt a nasadíme a zajistíme páku. Po výměně páčky seřídíme dorazy č. 30 a 33 pomocí šroubů č. 31 tak, aby páska byla vedena mezi oběma dorazy a vodící páčkou s minimální vůlí (páska však musí procházet volně bez zadrhávání) a prostřih byl proveden v ose pásky.

Seřízení tloušťky pásky

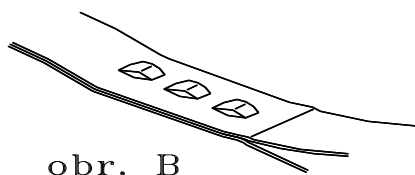
Páskovač umožňuje pracovat s páskami tloušťky 0,4 až 0,63 mm. Seřízení se provádí vložením vzorku používané pásky mezi napínací kotouč (poz. 41) a matrici (poz. 4). Nastavení mezery probíhá otáčením stavěcího šroubu (poz. 7). Mezera by měla být nastavena tak, že se vzorkem pásky, sevřeným mezi matricí a kotoučem, lze s odporem pohybovat (kolečko a matrice nechává na pásce vrypy). U příliš volného uložení hrozí proklouznutí pásky při utahování. Naopak u příliš těsného uložení (se vzorkem pásky nelze za použití přiměřených sil pohnout) hrozí při utahování prasknutí napínacího kotouče.

Seřízení ořezávacího nože

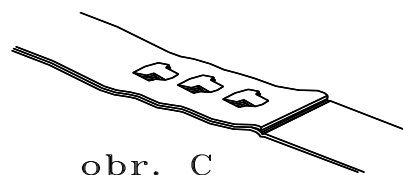
Povolte šroub č. 18 v páce č. 19 a seřídte zdvih nože otáčením šroubu č. 21. Zašroubováním šroubu prostřih zvětšíme, což je nutné při nedostatečném průstřihu (obr. B), kdy nůž neodstřihne horní konec pásky. Naopak při nastřížení i spodního konce pásky (obr. C) je nutné zdvih nože korigovat vyšroubováním šroubu. Správně seřízený zdvih nože, kdy dojde k odstřížení horního konce pásky a nenastříhnutí spodního konce, je zobrazen na obr. A. Po seřízení nezapomeňte opět utáhnout šroub č. 18. (Alternativní postup pro verzi páskovače se šroubem bez hlavy: Pro otáčení šroubu č. 21 je třeba vložit klíč do páky ze spodní strany – viz. detailní obrázek na další straně)



obr. A



obr. B



obr. C

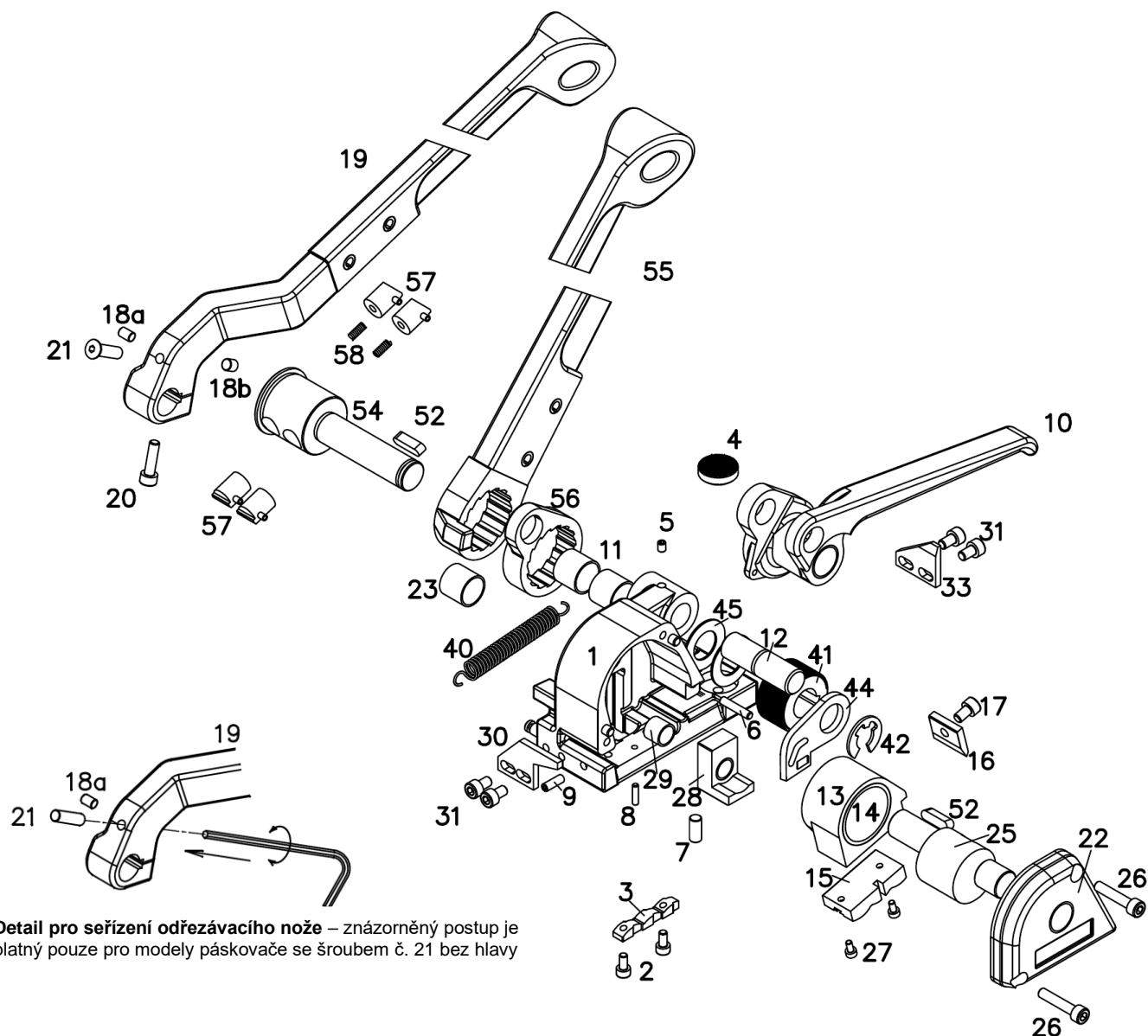
Záruka

Při prodeji dle obchodního zákoníku výrobce poskytuje na výrobek záruku 12 měsíců (není-li smluvně stanoveno jinak) za podmínky dodržování způsobu používání a skladování výrobku v souladu s platnými technickými podmínkami, normami ČSN i s tímto návodem k použití. Ze záruky je vyloučeno běžné opotřebení provozem. Krom základní záruky poskytuje výrobce na systém napínání prodlouženou záruku, a to na 36 měsíců. Prodloužená záruční lhůta se vztahuje na díly č.: 52, 54, 55, 56, 57, 58. Záruční doba začíná plynout dnem prodeje.

Právo na záruční opravu je vlastník výrobku povinen uplatnit přímo u výrobce zařízení.

Bezpečnostní pokyny

- při páskování používejte kvalitní ochranné rukavice, popř. ochranné brýle
- při manipulaci se zbožím jej nikdy nezvedejte za provedený úvazek
- při páskování nevsunujte ruce ani jiné části těla mezi pásku a balený předmět
- pásku odvíjejte pouze z odvíječe k tomu určenému
- pro přestřížení pásky používejte vždy pouze nůžky k tomu určené a postavte se na stranu, abyste zabránili případným zraněním způsobeným vymrštěním napnuté pásky
- **při práci nikdy nevkládejte prsty mezi průstřížník s průstřížnicí nebo mezi matrici a napínací kotouč**



Detail pro seřízení odřezávacího nože – znázorněný postup je platný pouze pro modely páskovače se šroubem č. 21 bez hlavy

Seznam náhradních dílů páskovače BO-7

1. těleso	12. čep	23. pouzdro	42. pojistný kroužek
2. šroub	13. ojnice	25. výstředný čep	44. vodící páčka
3. průstřížník	14. pouzdro	26. šroub	45. podložka
4. matrice	15. průstřížnice	27. šroub	52. pero
5. šroub	16. nůž	28. vyhazovač	54. hřídel
6. kolík	17. šroub	29. pouzdro	55. napínací páka
7. šroub	18a. šroub	30. doraz	56. pojistka
8. kolík	19. uzavírací páka	31. šroub	57. západka
9. šroub	20. šroub	33. doraz	58. pružina
10. vidlice	21. šroub	40. pružina	-----
11. pouzdro	22. kryt	41. napínací kotouč	18b. šroub(do v.č.714)

Základní technické údaje

Hmotnost	3.75	(kg)
Rozměry (DxVxŠ)	380x280x110	(mm)
Ocelový pás - pevnost	650 až 950	(MPa)
- šíře	12.7 až 20	(mm)
- tloušťky	0.4 až 0.63	(mm)

Upozornění:
Páskovač nevyžaduje zvláštní kvalifikaci obsluhy a je vhodný pro použití osobami staršími 14 let.