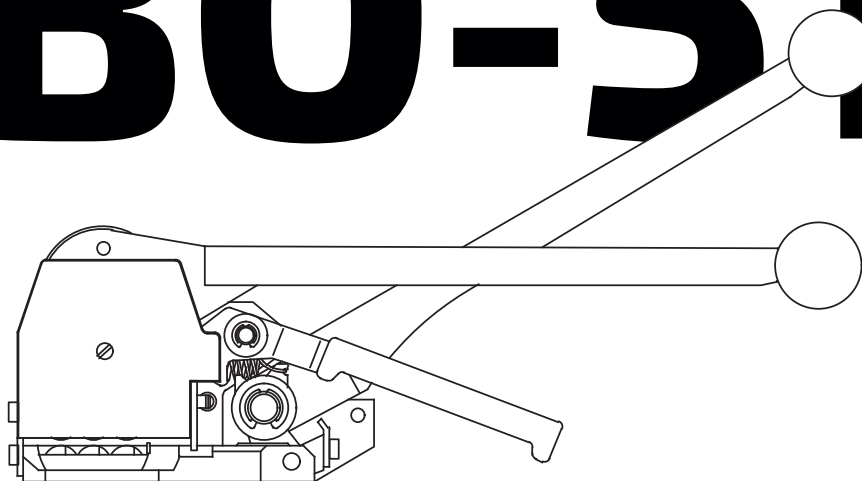


BO-51

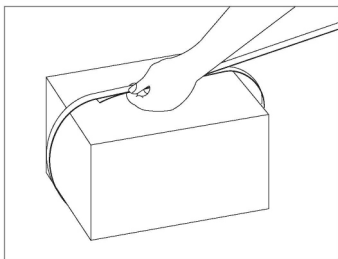


Ruční bezspionkový páskovač na ocelovou pásku

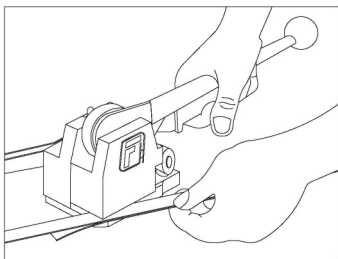
Typ BO-51

Páskovač je určen pro páskování těžších plochých předmětů nebo pro paletizaci.

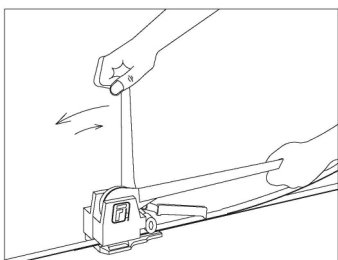
Postup práce při páskování



Oviňte pásku okolo zboží, které chcete zapáskovat a to směrem shora dopředu. Druhý konec nechte navinutý v odvíječi

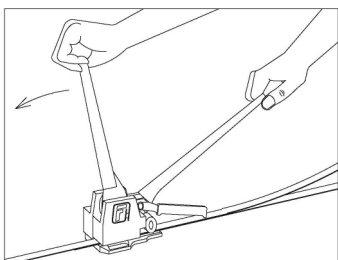


Uchopte páskovač za páky č.90 a 100 a tiskněte je k sobě. Tím oddálíte napínací kotouč od matrice, čímž bude možné vložit pásku do páskovače na dorazy č.29 a 37.

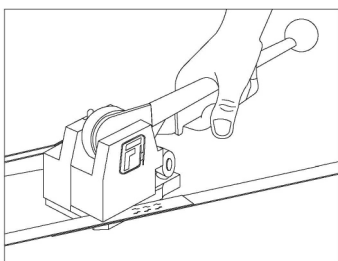


Nyní pásku napněte na požadované předpětí vratným pohybem napínací páky č.13.

TIP: Prorychlé dotažení je možné nejprve silně zatáhnout za horní pásku směrem od páskovače. POZOR - dle provádějte pouze v kvalitních ochranných rukavicích!



Poutažení pásky vraťte napínací páku do základní polohy. Uzavírací páku č. 90 otočte proti napínací páce. Tím dojde k vytvoření spoje a odstříhnutí přebytečné pásky.



Nyní opět stiskněte páky č. 90 a 100 k sobě, což Vám umožní páskovač vysunout z vytvořeného úvazku.

Základní údržba páskovače

Čištění

Spočívá v odstraňování otřepů z napínacího kotouče, matrice a průstřížníku s průstřížnicí. V případě používání páskovače v prašném prostředí je nutné čistit i ostatní mechanické části páskovače.

Mazání

Provádějte po operaci čištění tak, aby se při mazání nedostaly nečistoty do mazaných částí. Intervaly mazání je nutné volit s ohledem na prostředí, ve kterém páskovač pracuje. K mazání používejte ložiskový olej. Zejména je nutné mazat tyto části:

- hřídel č. 15 mazacím otvorem ve vidlici č. 22
- vedení pístu č. 86
- jehlová ložiska č. 81 a 82 mezerami mezi výstředníkem č. 91 a ojnicí č. 92
- resp. tělesem č. 101

Dále doporučujeme mazat:

- čepy zápedek č. 18 a 38, uložení páky č. 100, čep vidlice č. 28

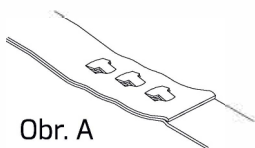
Seřízení páskovače

Seřízení šíře pásky

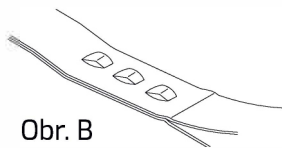
Provádí se povoláním šroubů č. 68 a posunutím dorazů č. 29 a 37 tak, aby byl prostřih v ose pásky. Páskovač po seřízení umožňuje pracovat s páskami šíře 12,7 až 20 mm.

Seřízení odřezávacího nože

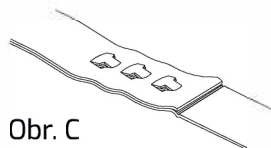
Popovolením šroubu č. 74 přístupného otvorem v krytu č. 56 seřídíte nůž posunutím páčky č. 34 dle šipek. Posunutím ve směru znaménka (+) prostřih zvětšíte, což je nutné při nedostatečném průstřihu (obr. 8), kdy nůž neodstřihne horní konec pásky. Naopak při velkém průstřihu a zároveň nastřížení i spodního konce pásky (obr. C) je nutné zdvih nože korigovat otočením páčky ke znaménku (-). Správně seřízení zdvih nože, kdy dojde k odstřížení horního konce pásky a nenastřížení spodního konce, je zobrazen na obr. A. Po seřízení nezapomeňte opět utáhnout šroub č. 74. V případě, že s páčkou nelze již více otáčet, je možné ji po demontování krytu č. 56 přesadit na šestihranu čepu č. 97. Při opotřebení nože č. 89 a nemožnosti jeho dalšího seřízení je možné nůž otočit o 180° a tak využít břitů najebo druhé strany.



Obr. A



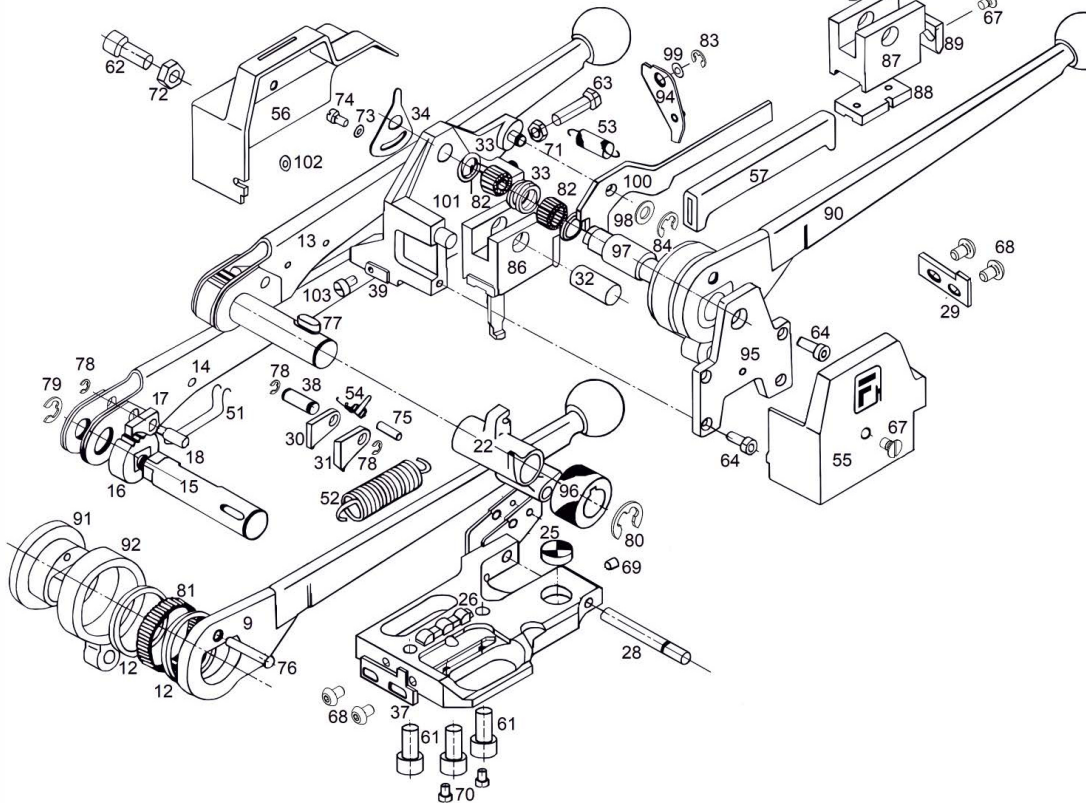
Obr. B



Obr. C

Bezpečnostní pokyny

- Při páskování vždy používejte kvalitní ochranné rukavice nebo ochranné brýle
- Při manipulaci sežbožím jej nikdy nezvedejte za provedený úvazek
- Při páskování neštrejte ruce ani jiné části těla mezi pásku a balený předmět
- Pásku odvíjejte pouze z o dvíječe k tomu určenému
- Pro přestřížení pásky používejte vždy pouze nůžky k tomu určené a postavte se na stranu, abyste zabránili případným zraněním způsobeným vymrštěním napnuté pásky
- Při práci nikdy nevkládejte prsty mezi průstřížník s průstřížnicí nebo mezi matici a napínací kotouč



Seznam náhradních dílů

1. Deska kompletní	33. Kroužek	68. Šroub	87. Píst s kolíky
7. Vyhadzovač	34. Seřizovací páčka	69. Šroub	88. Průstřížnice
9. Uzavírací páka	37. Přední doraz	70. Šroub	89. Odřezávací nůž
12. Kroužek	38. Čep	71. Matice	90. Uzavírací páka – sest. (9.,12.,76.,81.,91.,92.)
13. Napínací páka – sest. (14.-18.,51.,78,79.)	39. Vymezovací podložka	72. Matice	91. Výstředník
14. Napínací páka	51. Pružina	73. Podložka	92. Ojnice
15. Hřídel	52. Pružina	74. Šroub	94. Páčka
16. Rohatka	53. Pružina	75. Kolík	95. Bočnice
17. Západka	54. Pružina	76. Nýt	96. Napínací kotouč
18. Čep západky	55. Kryt pravý	77. Pero	96.B Nap. kotouč – kříž. ozub.
22. Vidlice	56. Kryt levý	78. Pojistný kroužek	97. Výstředný čep
25. Matrice	57. Držadlo	79. Pojistný kroužek	98. Podložka
26. Průstřížník	61. Šroub	80. Pojistný kroužek	99. Podložka
28. Čep vidlice	62. Šroub	81. Jehla ložiska (54 ks)	100.Páka – mont. sest. (100.,57.)
29. Zadní doraz	63. Šroub	82. Jehla ložiska (22 ks)	101.Těleso
30. Západka	64. Šroub	83. Pojistný kroužek	102.Podložka
31. Západka	65. Šroub	84. Pojistný kroužek	103.Šroub
32. Čep pístu	66. Šroub	86. Píst sest. (7.,65.-67.,87.-89.)	
	67. Šroub		

Základní technické parametry

Hmotnost: 4,25 kg | Rozměry (OxšxV) : 380x 125 x 215 mm

Ocelová páska: pevnost: 650 - 950 MPa | šíře: 12,7- 20 mm | tloušťka: 0,4 - 0,63 mm