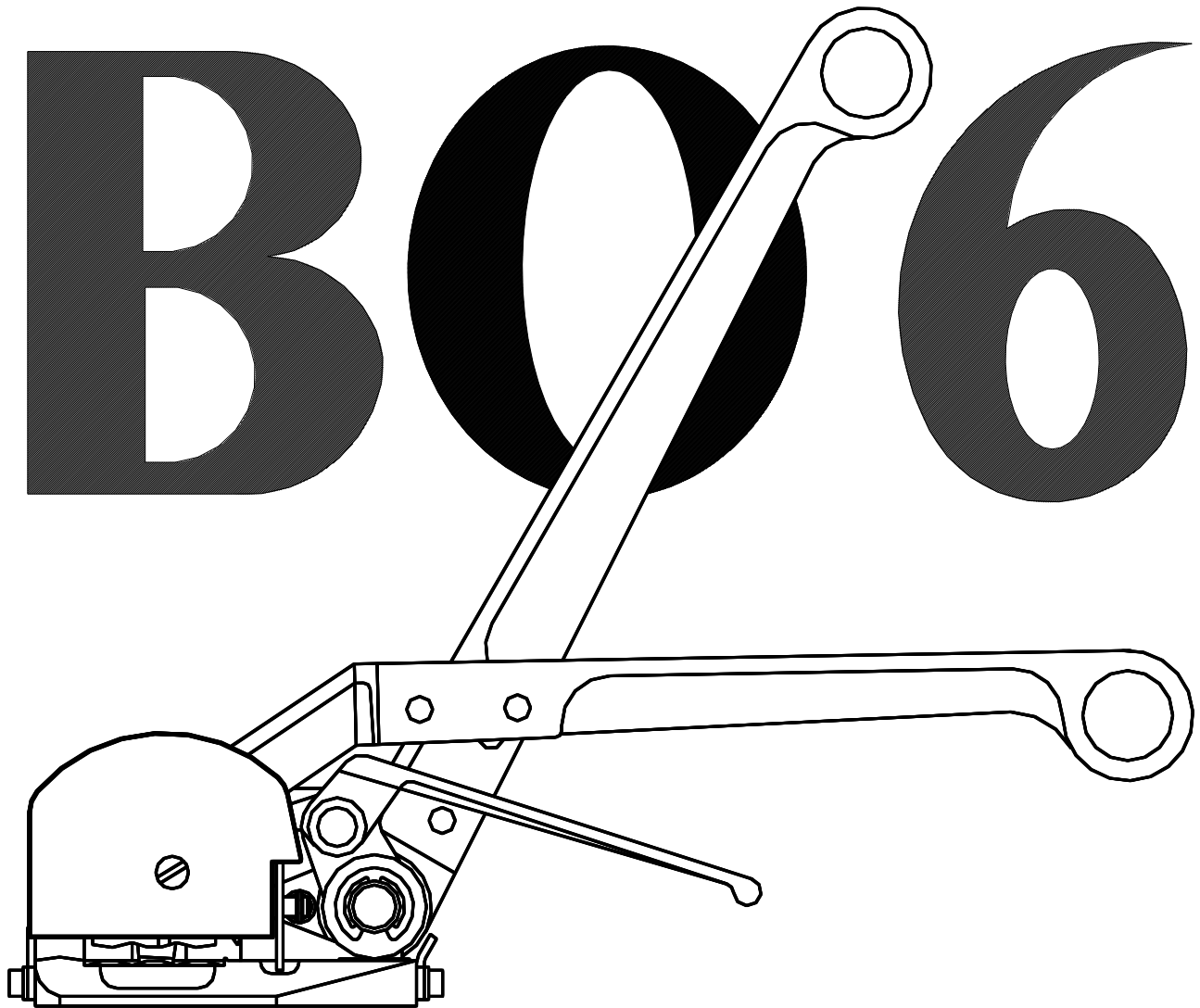


servisbal®



*Ruční bezesponkový páskovač na ocelovou pásku  
Typ BO 6*

## Základní údržba páskovače

### Čištění

Spočívá v odstraňování otřepů z napínacího kotouče, matrice a průstřížníku s průstřížnicí. V případě používání páskovače v prašném prostředí je nutné čistit i ostatní mechanické části páskovače.

### Mazání

Provádějte po operaci čištění tak, aby se při mazání nedostaly nečistoty do mazaných částí. Intervaly mazání je nutné volit s ohledem na prostředí, ve kterém páskovač pracuje. K mazání používejte ložiskový olej.

Zejména je nutné mazat tyto části:

- hřídel č. 25 do mezer mezi napínacím kotoučem č. 41, vidlicí č. 10, pojistkou č. 31, napínací pákou č. 21 a podložkou č. 32
- píst č. 13 do mezer mezi bočnicí č. 22 a tělesem č. 1
- čep č. 34 do mezer mezi vidlicí č. 10 a tělesem č. 1
- výstředník č. 38 do mezer mezi bočnicí č. 22, rolnou č. 28, ojnicí č. 39, tělesem č. 1 a uzavírací pákou č. 19

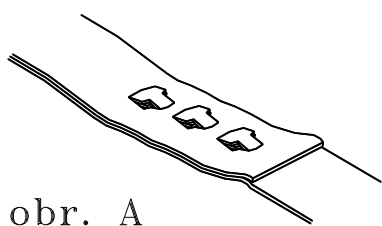
## Seřízení páskovače

### Seřízení šíře pásy

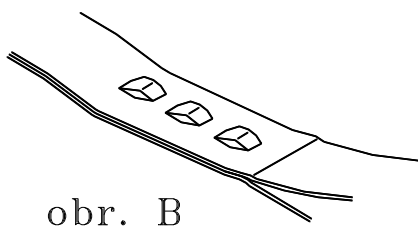
Provádí se povolením šroubů č. 46 a posunutím dorazů č. 30 a 33 tak, aby byl prostřih v ose pásy. Páskovač po seřízení umožňuje pracovat s páskami šíře 12.7 až 20 mm.

### Seřízení ořezávacího nože

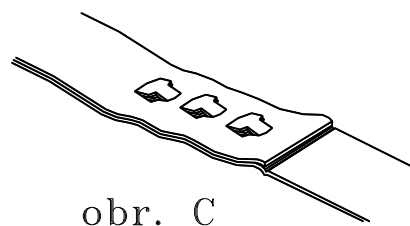
Povolením šroubu č. 7 přístupného otvorem v krytu č. 35 seřídíme zdvih nože otáčením šroubu č. 6. Zašroubováním šroubu dle znaménka (+) prostřih zvětšíme, což je nutné při nedostatečném průstřihu (obr. B), kdy nůž neodstříhne horní konec pásy. Naopak při velkém průstřihu a zároveň nastřížení i spodního konce pásy (obr. C) je nutné zdvih nože korigovat vyšroubováním šroubu dle znaménka (-). Správně seřízený zdvih nože, kdy dojde k odstřížení horního konce pásy a nenastříhnutí spodního konce, je zobrazen na obr. A. Po seřízení nezapomeňte opět utáhnout šroub č. 7.



obr. A



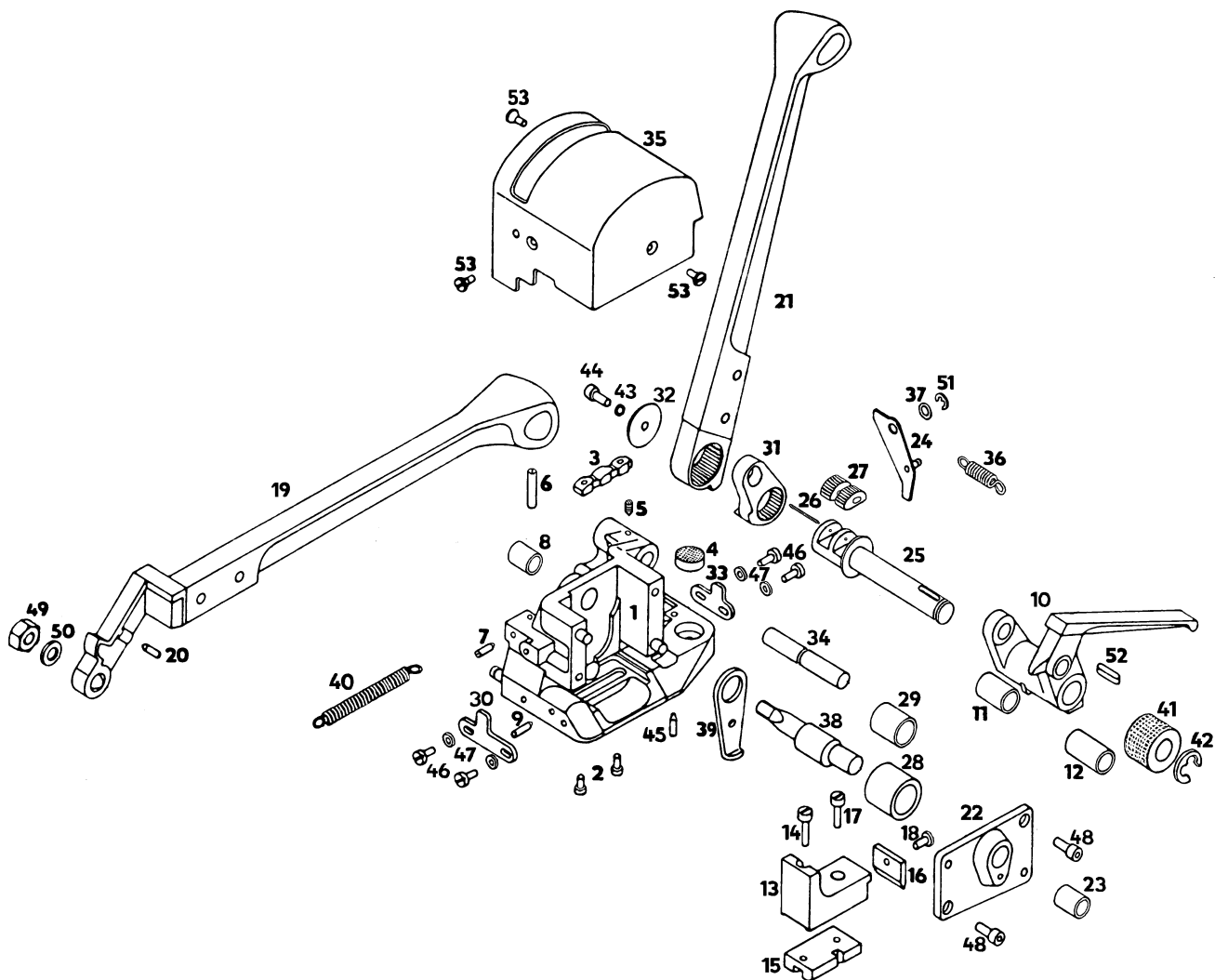
obr. B



obr. C

## Bezpečnostní pokyny

- při páskování používejte kvalitní ochranné rukavice popř. ochranné brýle
- při manipulaci se zbožím jej nikdy nezvedejte za provedený úvazek
- při páskování nestrkejte ruce ani jiné části těla mezi pásku a balený předmět
- pásku odvíjejte pouze z odvíječe k tomu určenému
- pro přestřížení pásy používejte vždy pouze nůžky k tomu určené a postavte se na stranu, abyste zabránili případným zraněním způsobeným vymrštěním napnuté pásy
- při práci nikdy nevkládejte prsty mezi průstřížník s průstřížnicí nebo mezi matici a napínací kotouč



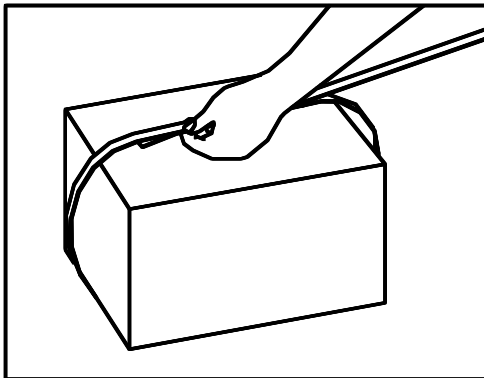
## Seznam náhradních dílů páskovače BO-6

1. těleso	15. průstřižnice	29. pouzdro	43. podložka
2. šroub	16. nůž	30. doraz	44. šroub
3. průstřižník	17. šroub	31. pojistka	45. šroub
4. matrice	18. šroub	32. podložka	46. šroub
5. šroub	19. uzavírací páka	33. doraz	47. podložka
6. šroub	20. šroub	34. čep	48. šroub
7. šroub	21. napínací páka	35. kryt	49. matice
8. pouzdro	22. bočnice	36. pružina	50. podložka
9. šroub	23. pouzdro	37. podložka	51. pojistný kroužek
10. vidlice	24. zasunovač	38. výstředník	52. pero
11. pouzdro	25. hřídel	39. ojnice	53. šroub
12. pouzdro	26. pružina	40. pružina	
13. píst	27. západka	41. napínací kotouč	
14. šroub	28. rolna	42. pojistný kroužek	

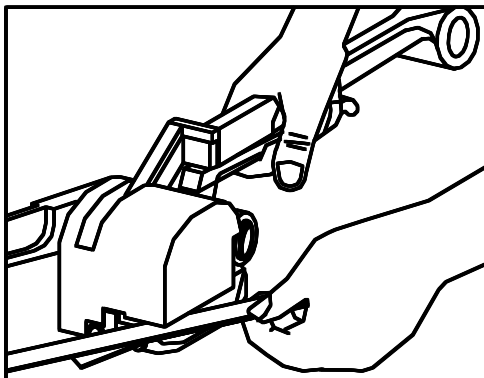
## Základní technické údaje

Hmotnost	3.6	(kg)
Rozměry (DxVxŠ)	370x315x150	(mm)
Ocelový pás - pevnost	650 až 950	(MPa)
- šíře	12.7 až 20	(mm)
- tloušťky	0.4 až 0.63	(mm)

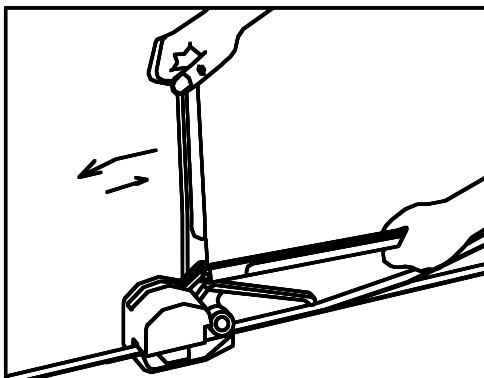
## Pracovní postup při páskování



Oviňte pásku okolo zboží, které chcete zapáskovat, a to směrem shora dolů. Druhý konec nechte navinutý v odvíječi.

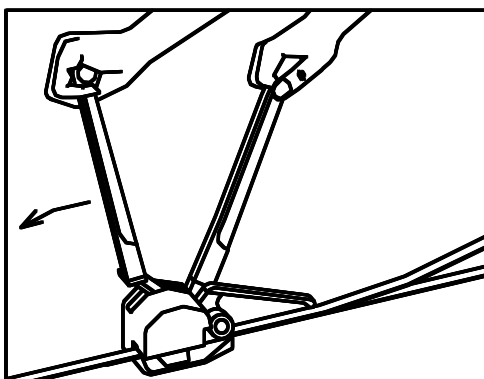


Uchopte páskovač za páky č. 10 a 19 a tiskněte je k sobě. Tím oddálíte napínací kotouč od matrice, čímž bude možné vložit pásku do páskovače na dorazy č. 30 a 33.

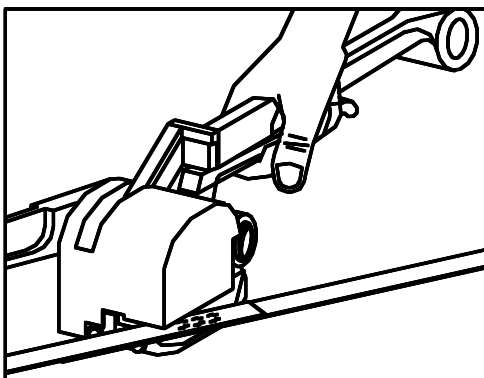


Nyní pásku napněte na požadované předpětí vratným pohybem napínací páky č. 21.

Tip: Pro rychlé dotažení je možné nejprve trhnout vrchní páskou dozadu od páskovače. Pozor - toto provádějte pouze v kvalitních ochranných rukavicích.



Po utažení pásky vraťte napínací páku do základní polohy. Uzavírací páku č. 19 otočte proti napínací páce. Tím dojde k vytvoření spoje a odstříhnutí přebytečné pásky.



Nyní opět stiskněte páky č. 10 a 19 k sobě, což Vám umožní páskovač vysunout z vytvořeného úvazku.